

1ª Edizione
Domenica 29 Settembre 2002
ISEO - Franciacorta (BS)

GARA INTERNAZIONALE DI MOUNTAIN BIKE

GIMONDI BIKE

Bianchi

Con il patrocinio



COMUNE DI ISEO



PROVINCIA DI BRESCIA
Assessorato allo Sport



Regione Lombardia

Sponsor Ufficiale



GRUPPO NULLI
STRUTTURE IN LEGNO



START.



FINISH.



già di cor.

FRILIVER ENERGY. FIRMA LA PERFORMANCE.



FRILIVER Energy CHI PARTE CON FRILIVER ARRIVA CON ENERGY. FRILIVER ENERGY È UNA LINEA DI INTEGRATORI DALLA FORMULAZIONE EQUILIBRATA E COMPLETA NATA PER LO SPORT E PER I TRAGUARDI DI TUTTI I GIORNI. PRONTI? VIA! NUMERO VERDE 800 321 999 - WWW.FRILIVER.IT - IN FARMACIA.

L'emozione della partenza della GIMONDIBIKE edizione "0"



Non solo Campioni al via.

Alla GIMONDIBIKE dello scorso 30 settembre 2001 abbiamo visto al via atleti di ogni età e capacità tecniche. Non solo Campioni del Mondo, Campioni Europei e Campioni Italiani ma anche tantissimi semplici appassionati della mountain bike.

Il nostro obiettivo sarà sempre quello di privilegiare l'attenzione non solo per i grandi campioni ma per tutti coloro che amano lo sport e in particolar modo la mountain bike.



GRUPPO NULLI

STRUTTURE IN LEGNO

GRANDI STRUTTURE IN LEGNO LAMELLARE
TETTI IN LEGNO MASSELLO

SOLAI "LEGNO-CALCESTRUZZO" **WOOD BETON**



ISEO (BS)

Tel. 030 9869211 - Fax 030 9869222 - www.nulli.it - info@nulli.it

SE IL FUMO E LO SPORT NON VANNO D'ACCORDO, L'INCONTRO TRA SPORT E FUMETTO PUÒ ESSERE ESILARANTE.



GAZZENDA. L'AGENDA NATA PER SPORT.

Ce l'hai nella testa. Ce l'hai nel sangue. Ora la tua passione puoi portarla sempre in tasca. La nuova Gazzenda 2002 è l'agenda fatta su misura per il tuo amore per lo sport. Al suo interno gli interventi di campioni come Christian Vieri, Gianmarco Pozzecco, Loris Capirossi, Serse Cosmi e tanti altri; le date importanti, gli avvenimenti, i record che hanno fatto la storia dello sport; le pagine storiche de La Gazzetta dello Sport; fumetti umoristici e tanto altro ancora per soddisfare la tua fame di sport.

GAZZENDA È IN EDICOLA CON LA GAZZETTA DELLO SPORT A SOLI 8,90 EURO IN PIÙ.

La Gazzetta dello Sport

DA QUEST'ANNO A SEDICI MESI.

Per informazioni: Linea aperta Servizio Clienti 02.93.79.95.11 - Daella postale 10601 - 20110 Milano C.P. Italia.

GimondiBike 2002

GimondiBike, una gara, un progetto.



Non è solo una gara di mountain bike. Non potrebbe esserlo. Perché la GimondiBike è nata nell'ambito di un progetto di ben più ampio respiro, nata da una idea di sviluppo che andasse a braccetto con una proposta di "tempo libero" in bicicletta alla scoperta di un nuovo territorio. Infatti, gli sterzati, disegnati tra le vigne della Franciacorta, una ragnatela di itinerari off-road che vedono Iseo nel cuore di questa mappa, ci hanno colpito sin dall'inizio per la dolcezza e l'atmosfera accogliente che li caratterizza. Dolci declivi e salite pedalabili, non senza passaggi tecnici e impegnativi, ecco come si sono presentati i sentieri da cui ricavare la GimondiBike. Ed è rispettando queste peculiarità del territorio che oggi ci accoglie che abbiamo voluto concepire una competizione di mountain bike che non fosse "estrema" e che non andasse a sovrapporsi ad un calendario già di per se fitto, bensì una gara in mtb che lasciasse spazio anche ad altri aspetti.

E oggi, alla luce del successo della prima edizione, possiamo dire che la strada intrapresa è probabilmente quella giusta: un percorso alla portata di tutti, super allenati e amatori domenicali, disegnato su un territorio collinare ricco di storia e di aspetti piacevoli, primo fra tutti la lunga tradizione enogastronomica e la centenaria accoglienza turistica. E poi una organizzazione che in più di una occasione ha dato prova di affidabilità, tenuta e, crediamo di poterlo dire con un pizzico di immodestia, serietà.

Certamente per il proseguo del progetto GimondiBike dovremo contare ancora sugli enti e sugli sponsor che sono stati fondamentali nell'edizione numero zero e che ora sono destinati a trasformarsi in vere e proprie partnership nello sviluppo del disegno che abbiamo in testa. Un legame stretto e ormai fondamentale per uno sviluppo congiunto e, soprattutto, sostenibile. Un disegno che vede ancora una volta protagonisti i bikers, attori e al tempo stesso giudici di quanto vogliamo proporvi: i mille iscritti di un anno orsono sono stati un exploit, una gratifica al nostro impegno ma che ci impone il rispetto di standard qualitativi che non vogliamo e non possiamo disattendere. In altre parole, vogliamo migliorare grazie anche al vostro prezioso contributo. Uno sviluppo graduale ma costante, una certezza che trasformi la GimondiBike da una semplice gara in un appuntamento fisso, sempre lì, nell'ultima domenica di settembre.

Non possiamo garantirvi niente di più di ciò che trovate in questa brochure, ma se avrete occhi attenti per leggere tra le righe, scoprirete insieme a noi l'atmosfera che si respirerà alla GimondiBike. Ci sarà da divertirsi. E non stupitevi se il 29 settembre troverete alla partenza una torta con 60 candeline. Sarà il mio compleanno, ma questo è solo un dettaglio.

La prima edizione della GIMONDIBIKE è intitolata all'amico e collaboratore MARCO BALDI vittima di un tragico incidente stradale.

Tutti particolarmente vicini alla GIMONDIBIKE

Molti di loro, un tempo tifosi del grande campione Felice Gimondi, oggi molto vicini all'evento. Ne condividono lo spirito, le finalità e l'immenso bisogno di valorizzare lo sport e il territorio. Danno la loro adesione, potenziando l'evento, con ogni mezzo; per tutti un'occasione per confermare che lo sport, natura, salute e benessere sono alla base di una vita positiva.

Tutti molto orgogliosi di avere a Iseo, in territorio Bresciano, in Lombardia un avvenimento sportivo così importante.

Vogliamo un mondo migliore, pedaliamo.

A giudicare dalle differenze tra le forme arcaiche delle biciclette del 900 e quelle dei moderni telai da competizione, si potrebbe pensare che il ciclismo e il suo strumento principe, non abbiano subito quelle evoluzioni che il resto del mondo ha invece quotidianamente manifestato. In realtà i più esperti conoscono molto bene quanta tecnologia sia applicata nell'affascinante mondo delle due ruote.

E se da una parte concordiamo con la teoria che vede il ciclismo come una delle discipline storiche dello sport moderno, dall'altra non possiamo che riscontrare come sempre meno si sia guardato alla bicicletta come ad un mezzo di trasporto: straordinariamente semplice nella sua costruzione, meravigliosamente potente nell'essere la compagna quotidiana dei nostri spostamenti.

Un esempio su tutti: immaginate l'apporto eccezionale che potrebbe dare nella lotta all'inquinamento delle nostre città.

Ed è molto strano che tra i decaloghi contro il degrado ambientale si sottovaluti costantemente la portata di uno strumento unico e sublime come la bicicletta.

Ma non solo, perché oltre a non inquinare, la bici presenta quegli "effetti collaterali" che stanno tanto a cuore ad alcuni politici e amministratori pubblici, quali la riduzione del traffico, il miglioramento della mobilità e la salute dei cittadini.

Ecco dunque che la bicicletta intesa come "soluzione" e, aggiungiamo noi, strumento alternativo per scoprire luoghi e itinerari turistici troppo spesso goduti attraverso i finestrini delle nostre auto: in sella alla bicicletta il ciclista diventa protagonista del paesaggio che attraversa, si trasforma in "soggetto" e non più in "oggetto". E il ritmo lento delle pedalate scandisce gli attimi della scoperta di un nuovo mondo, senza limite d'età, a sessant'anni come a dieci. In altre parole, in bicicletta diventiamo i primi attori dell'ambiente intorno a noi.

IL COMITATO ORGANIZZATORE



AMICI DELLA GIMONDIBIKE 2002

- | | |
|----------------------------|--|
| 1. Roberto FORMIGONI | Presidente Regione Lombardia |
| 2. Annamaria CANCELLIERI | Prefetto di Brescia |
| 3. Viviana BECCALOSSO | Vicepresidente Regione Lombardia |
| 4. Domenico PISANI | Assessore allo Sport Regione Lombardia |
| 5. Cristiano NICOLI | Assessore Ambiente Regione Lombardia |
| 6. Alberto CAVALLI | Presidente Provincia di Brescia |
| 7. Alessandro SALA | Assessore allo Sport Provincia di Brescia |
| 8. Ernes BUFFOLI | Assessore al Turismo Provincia di Brescia |
| 9. Marco GHITTI | Sindaco Comune di Iseo |
| 10. Alessandro BUFFOLI | Assessore allo Sport Comune di Iseo |
| 11. Maurizio BANZOLA | Presidente A.P.T. del Bresciano |
| 12. Alessandro FERRARI | Presidente Promozione Franciacorta |
| 13. Angelo Teodoro ZANOTTI | Presidente Comunità Montana del Sebino Bresciano |
| 14. Gianni PETRUCCI | Presidente C.O.N.I. |
| 15. Giancarlo CERUTI | Presidente Regionale F.C.I. |
| 16. Gianni SOMMARIVA | Presidente Regionale F.C.I. |
| 17. Pietro CALABRESE | Direttore La Gazzetta dello Sport |
| 18. Giambattista LANZANI | Direttore Giornale di Brescia |

PROMOSSA E PATROCINATA DA



COMUNE DI ISEO



PROVINCIA DI BRESCIA
Assessorato allo Sport



Regione Lombardia

PATROCINATA DA



Azienda di Promozione Turistica
BRESCIA



Comunità Montana del Sebino Bresciano



Promozione Franciacorta



Consorzio per la Gestione della
Riserva Naturale

IN COLLABORAZIONE CON



Comitato Olimpico Nazionale Italiano



Unione Ciclistica Internazionale



Federazione Ciclistica Italiana

SPECIAL MEDIA PARTNER



GIORNALE DI BRESCIA



XL Tycoon 5800



strumenti di vittoria
<http://www.bianchi.com/tycoon/5800.htm>



Bianchi consiglia lubrificanti **MOTOREX** per la manutenzione.

ISEO, pedalando fra arte, storia, turismo e...

Correre a Iseo significa avere la possibilità di conoscere e visitare non solo uno dei centri lacustri più importanti d'Italia, ma anche una cittadina ricca di storia e cultura, di testimonianze artistiche e un territorio con mille e poi mille aspetti.



ISEO, si dice...

Incantevole, monumentale, elegante ed attrezzata per un turismo moderno. Tanti gli alberghi e camping confortevoli che permettono al turista un soggiorno gradevole. Iseo rappresenta una delle mete più frequentate del lago e non solo in estate. Sul lungolago il passeggio è continuo tutto il giorno, ma ci si può concedere di tanto in tanto un po' di relax sedendosi in uno dei tanti bar o ritrovi per gustare un buon gelato. Dal porto turistico partono i battelli per raggiungere Montisola e le altre località del lago. Il centro storico composto da antichi palazzi porticati, da una grande piazza con fontana dedicata a Garibaldi, vicoli e piazzette nascoste, si illumina la sera di un fascino antico e magico.

Santuario Madonna della Neve

È stato costruito nel seicento per una devozione popolare nata durante la pestilenza del 1630. Il santuario venne eretto in un solo anno e benedetto il 5 agosto 1656, giorno della festa della Madonna della Neve, che diede poi il titolo al santuario. L'immagine, che un primo intervento ne falsò l'originaria iconografia, venne messa a nudo, nel 1986 da Fulvio Sina che diede una nuova lettura a questa raffigurazione. Dalla pulitura, infatti, dopo aver tolto lo strato di intonaco che copriva l'affresco, diversi particolari dell'immagine originale, fecero dedurre, che non si trattava di una Sacra Famiglia, bensì di una Maestà con santo: la *Madonna con Bambino e con Sant'Antonio Abate*.

Palazzo Vantini

Si affaccia sulla piazza dedicata a Giuseppe Garibaldi; è un'imponente costruzione del 1830-33; il piano terra, in finto bugnato è sormontato da due piani con grandi finestre. L'edificio attualmente è sede municipale.

Chiesa Santa Maria del mercato

Fatta costruire dagli Oldofredi nel XIV sec.. La struttura, di forma trapezoidale, conserva interessanti decorazioni barocche rimaneggiate, con molta probabilità, nel XVIII secolo. Internamente si trovano bei dipinti come: La Via Crucis, La Madonna che allatta il Bambino riposta sopra l'Altare Maggiore e numerosi affreschi del XV, XVI, XVII secolo sulle pareti e sulla controfacciata.

Pieve di S. Andrea



Del XII secolo. L'imponente campanile cuspidato sovrasta l'abitato. L'interno, a tre navate, è stato modificato da interventi dell'ottocento, quando fu realizzata la copertura a botte della navata centrale.

Oltre agli affreschi della cupola ci sono altre opere pittoriche interessanti: i dipinti con *San Michele Arcangelo* e *L'ultima Cena*.

Castello degli Oldofredi



Vicino al centro storico, sorge il Castello degli Oldofredi dell'XI secolo. La struttura a pianta quadrata con massicce torri agli angoli, subì diverse trasformazioni che ne alterarono l'originaria fattezze architettonica.

La recente ristrutturazione ha ben evidenziato il bel portale a sesto acuto e le tracce del ponte levatoio. Oggi è adattato a biblioteca.

Piazza Garibaldi

Entrando da via Mirotole, troviamo questa piazza caratterizzata dalla presenza del primo monumento realizzato in Italia dedicato all'eroe "Dei due Mondi". La piazza, contornata da una continua cornice di portici, presenta sul lato affacciato al lago il Palazzo Vantini.

Palazzo dell'Arsenale

L'edificio di origine medioevale subì nei secoli trasformazioni di strutture e di uso: in origine "armeria", cioè rifugio delle milizie locali; in seguito fu ampliato dagli Oldofredi con una probabile destinazione prima mercantile e poi residenziale. Divenne di proprietà del Comune nel 1619 e fu utilizzato come carcere dall'inizio dell'Ottocento.

In seguito ai recenti lavori di restauro è diventato prestigiosa sede di attività culturali.

ISEO e le torbiere

La Riserva Naturale delle Torbiere del Sebino ha una estensione di 360 ettari ed è una zona umida, composta da canneti e specchi d'acqua, raggiungibile da Iseo seguendo la provinciale per Provaglio. Una visita a questo luogo è d'obbligo naturalmente facendo ben attenzione a non spaventare gli animali, che qui vivono in assoluta libertà. In quest'angolo di paradiso nidificano 17 specie di uccelli, come la *cannaiola*, la *cannareccione*, il *tuffetto*, il *tarabusino*, il *porciglione*, il *migliarino di palude*, la *cannaiola verdognola*, la *salciaiola*, la *marzaiola*, il *voltolino*, il *cuculo*, la *forapaglie*, il *pendolino*, la *folaga*, il *germano reale*, la *gallinella d'acqua*, l'*usignolo di fiume* ed altre specie migratorie. Nelle acque delle torbiere del Sebino sono presenti i lucci, il pe-



sce gatto, l'anguilla, il persico reale, la carpa, la tinca, l'alborella ecc. Notevole la vegetazione: sulla riva abbondano i canneti, i giunchi di palude e le cannuce, non mancano grandi alberi come i pioppi o gli ontani. Sugli specchi d'acqua, invece, galleggiano le bellissime ninfee. Da notare all'ingresso del parco una fontana

del XVII sec. un tempo utilizzata come lavatoio pubblico. Da essa scorga acqua freschissima proveniente dalla rupe della Madonna del Corno. A poche centinaia di metri, in posizione dominante le torbiere, si trova il Monastero di S. Pietro in Lamosa dell' XI secolo al cui interno vi sono affreschi del XIV, XV, XVI secolo.

La vicina Franciacorta

La Franciacorta è quel territorio collinare, situato in Lombardia, costituito da 19 comuni della provincia di Brescia. Quest'area, delimitata ad oriente dalle colline rocciose e moreniche, a occidente dalla sponda sinistra del fiume Oglio, a nord dalle sponde del lago d'Iseo e dalle ultime propaggini delle Alpi Retiche e, infine, a sud dalla fascia pianeggiante subcollinare alluvionale delineata dalla S.S. che unisce Brescia a Bergamo, gode di un'incredibile ricchezza di minerali che costituisce una base fondamentale per un'agricoltura di qualità. I minerali, la particolare struttura granulometrica del terreno e il clima favorevole creano le condizioni ottimali per la coltivazione della vite.

Il vino prodotto su queste colline ha sempre goduto di buona fama sin dall'antichità. Lo confermano le citazioni dei classici latini Plinio Il Vecchio, Columella, Virgilio, i trattati del XVI sec. di Andrea Bacci e Agostino Gallo. Pur vantando una lunga storia, il nuo-

vo corso della vitivinicoltura della Franciacorta inizia a tutti gli effetti al principio degli anni '60. Sul territorio operavano da tempo diverse aziende agricole che producevano vini di buona fattura che commercializzavano soprattutto in loco. Uno degli elementi del successo della "formula" del Franciacorta, paradossalmente, è stato quello di non avere alcuna tradizione antica vitivinicola con la quale rapportarsi. Ciò ha consentito di operare solo per il raggiungimento del miglior risultato, senza passare attraverso condizionamenti di carattere storico che avrebbero soltanto ritardato il processo di crescita. Le regole che caratterizzano il Franciacorta sono pubbliche, ufficiali, nazionali e comunitarie e quindi il consumatore è tutelato e garantito da un severo disciplinare sancito dalle leggi. La carta d'identità del Franciacorta è il suo territorio con ogni aspetto naturale e vocato, come prevedono le norme di riconoscimento delle DOC Italian.



Comunità Montana del Sebino Bresciano

Nasce nel 1973 e muove i primi passi ufficiali nel medesimo anno. Verrà costituita con il compito di sostenere "le iniziative economiche idonee alla valorizzazione di ogni tipo di risposta attuale e potenziale, nel quadro di una nuova economia montana integrata".

La chiave di lettura che più si adatta a questa magnifica porzione di territorio bresciano, è quella di considerarlo come una naturale cerniera, come un validissimo trait d'union tra la solatia, luminosa, intraprendente Franciacorta e la tenace, incantevole, orgogliosa Vallecamonica. Un territorio pressochè intatto, non compromesso dalla mano dell'uomo. Oggi la Comunità Montana del Sebino Bresciano è formata da 11 Comuni di cui nove effettivi (Zone, Pisogne, Marone, Monte Isola, Sale Marasino, Sulzano, Iseo, Ome, Monticelli Brusati) e due a titolo consultivo (Provaglio d'Iseo e Paratico). Finalità essenziale della Comunità Montana, è la valorizzazione delle zone montane, l'esercizio associato delle funzioni comunali, nonché la fusione di tutti o parte dei comuni associati.

MOTOREX[®]
Oil of Switzerland

Show them
your back!



DRY LUBE



WET LUBE



EASY CLEAN



BIKE CLEAN



WHITE GREASE



BIKE GREASE 2000



BIKE SHINE



GimondiBike 2002

1 nostri supporter on line



www.bianchi.com



www.bipop.it



www.briko.it



www.comune.iseo.bs.it



www.friliver.it



www.gazzetta.it



www.geax.com



www.giornaledibrescia.it



www.iseoserrature.it



www.mercatoneuno.it



www.motorex.com



www.nulli.it



www.polarisspa.com



www.provincia.brescia.it



www.regione.lombardia.it



www.santinisms.it



www.selleitalia.com



www.gimondibike.it

BIKE LINE

BUCHER AG LANGENTHAL
MOTOREX-Lubrificanti
Bern-Zürich-Strasse 31, CH-4901 Langenthal
Tel. ++41 (0)62 919 75 25
Fax ++41 (0)62 919 75 80
www.motorex.com

Cucine da vivere

Polaris S.p.A. - 24030 Pontida (Bg) - Via Bergamo, 1079 - Tel. 035.79.50.02 r.a. - Fax 035.79.55.46 - polaris@polarispa.com

POLARIS

Gimondibiike 2002

Programma

Sabato 28 Settembre

- 10.00 Inizio consegna Numeri Gara e Pacchi Gara
Apertura EXPO GIMONDIBIKE
- 20.00 Chiusura consegna Numeri Gara e Pacchi Gara

Palazzetto dello Sport di Iseo

Domenica 29 Settembre

- 7.00 Inizio consegna Numeri Gara e Pacchi Gara
- 8.30 Chiusura consegna Numeri Gara e Pacchi Gara
- 8.30 Apertura EXPO GIMONDIBIKE
- 9.10 Apertura griglie di Partenza
- 9.50 Chiusura griglie di Partenza
- 10.00 Partenza della GIMONDIBIKE 2002
- 10.30 Apertura Area Hospitality
- 11.40 Arrivo previsto dei concorrenti Assoluti Uomini
- 11.50 Premiazione dei primi tre classificati Assoluti Uomini della GIMONDIBIKE 2002
- 12.00 Arrivo previsto delle concorrenti Assoluti Donne
- 12.10 Premiazione delle prime tre classificate Assoluti Donne della GIMONDIBIKE 2002
- 12.20 Premiazioni: Amatori assoluti Uomini e Donne, Stranieri Assoluti, Uomini e Donne
- 12.00 Apertura area "Massaggi Marathon"
- 12.15 Apertura "Pasta Party - Pagani"
- 13.00 Distribuzione Premi a sorteggio individuali
- 15.00 (esclusi i primi 3 classificati)
- 15.00 Premiazioni finali di categoria, di Società e a sorteggio (prime 5 classificate)

Palazzetto dello Sport di Iseo

*Via Paolo VI, a lato del
Palazzetto dello Sport di Iseo*

Palazzetto dello Sport di Iseo



Briko Team Rider

Jose Hermida

number of rpm's: 165
number of world titles: 2
number of kilometers in one year: 18.320
brand of helmet and eyewear: ONE



BRIKO

BIKE TECHNOLOGY



the SPARK



the SWITCHER

briko.com

Regolamento

L Associazione Sportiva G.M. Sport organizza domenica 29 settembre 2002 a Iseo, la GIMONDIBIKE - Gara Internazionale "point to point" di mountain bike.

LA PARTECIPAZIONE. È aperta a tutti coloro che hanno compiuto i 17 anni d'età, d'ambo i sessi, tesserati alla F.C.I. o Enti della Consulta, in possesso di idoneità medico sportiva e ai ciclamatori stranieri in possesso della tessera rilasciata, dalla federazione di appartenenza, per l'anno 2002, in età compresa tra i 17 e i 65 anni. Possono inoltre partecipare alla categoria Escursionisti tutti gli appassionati di ambo i sessi, muniti di certificato medico attestante la sana e robusta costituzione o di una tessera sportiva rilasciata con la consegna del certificato medesimo, con età compresa fra i 17 e i 65 anni. Le tessere così come i certificati medici dovranno essere in corso di validità e saranno accettati se presentati in originale, in copia autentica o inviati a mezzo fax. Il partecipante solleva in ogni caso da ogni responsabilità la G.M.SPORT circa la propria idoneità fisica a disputare la gara, inoltre dichiara di essersi allenato con scrupolo ed adeguatamente.

LE ISCRIZIONI si possono fare direttamente presso la Segreteria Organizzativa della G.M.SPORT in Via Da Campione, 24/b 24124 Bergamo - (telefono +39 035.211721 - fax +39 035.4227971).

OPPURE

compilando chiaramente in stampatello e in tutte le parti il modulo di iscrizione (anche fotocopia) ed effettuare il versamento della quota tramite:

- 1) Bollettino postale su conto postale n. 23263270 intestato a: G.M.SPORT - Via Da Campione, 24/b - 24124 Bergamo - Italy;
- 2) Bonifico bancario su c/c n. 26564 CREDITO BERGAMASCO - Largo Porta Nuova, 24100 Bergamo (CAB 11101 - ABI 03336).
- 3) Carta di credito (on line: www.gimondibike.it)

Inviare tutto via fax o posta, copia ricevuta pagamento e modulo d'iscrizione, a: Comitato Organizzatore GIMONDIBIKE - c/o G.M.SPORT - Via Da Campione, 24/b - 24124 - Bergamo - Italy. - Fax +39 035.4227971 - www.gimondibike.it

CHIUSURA ISCRIZIONI. Termine: Giovedì 12 settembre 2002.

QUOTE DI ISCRIZIONE - € 22,00. La quota comprende: numeri gara, quota associativa, t-shirt, prodotto Vittoria Ge@x, pasta party, assistenza medica, assistenza meccanica (esclusi pezzi di ricambio), massaggi, rifornimenti, docce, ristoro finale e la partecipazione al sorteggio di 50 splendidi premi.

Per tutte le Donne l'iscrizione è gratuita.

Per le Società che intendono partecipare alla classifica finale "maggior numero d'iscritti", l'iscrizione dovrà avvenire in un'unica soluzione.

Le quote d'iscrizione non sono rimborsabili per nessun motivo.

CONSEGNA NUMERI E PACCHI GARA. Presso l'Expo GIMONDIBIKE - Palazzetto dello Sport di Iseo (muniti della ricevuta originale del versamento) - Sabato 28 settembre dalle 10.00 alle ore 20.00 e Domenica 29 settembre dalle ore 7.00 alle ore 8.30 (tassativo).

Per i gruppi sportivi, la cui iscrizione dovrà essere cumulativa a cura della Società, dovrà presentarsi il solo capogruppo munito della lista di iscrizioni e la ricevuta del pagamento.

Al fine di facilitare la distribuzione, i numeri gara delle Società con più di 10 atleti, con iscrizione cumulativa, verranno raggruppati in un unico pacco gara.

NUMERI GARA FRONTALE E DORSALE. È vietato manomettere i numeri gara. Ogni partecipante dovrà aver cura di applicare il numero frontale e il numero dorsale in modo che siano costantemente ben visibili e leggibili. Agli atleti che in qualsiasi modo riducono, tagliano e/o nascondono eventuali marchi stampati sui numeri gara non sarà consegnato l'eventuale premio vinto anche se trattasi di premio a sorteggio.

COMPOSIZIONE GRIGLIE. Alla prima griglia hanno diritto tutti gli Élite, Under 23, Junior, Donne, Ospiti e tutti gli Atleti presenti nella classifica F.C.I. "Top Class" (quantità stabilita dal Presidente di Giuria). Le successive griglie terranno conto esclusivamente della data di iscrizione. L'ultima griglia sarà riservata agli Escursionisti (appassionati).

INGRESSO GRIGLIE PARTENZA. Sarà consentito dalle ore 9.10 alle ore 9.50 (oltre tale ora i ritardatari partiranno in ultima griglia). Si raccomanda il massimo rispetto delle griglie assegnate.

PARTENZA. Alle ore 10.00 dal Palazzetto dello Sport di Iseo. (La partenza, in funzione al numero di iscritti ed alle condizioni meteorologiche, potrà essere frazionata in più gruppi. Gli intervalli di partenza così come la composizione dei gruppi saranno resi noti - esposti - il giorno precedente alla gara).

INFOPOINT. Per qualsiasi imprevisto o necessità il Comitato Organizzatore attiverà (solo per il giorno di gara) un numero tel. diretto 333.3282300, collegato con più basi. Vi aiuterà per qualsiasi impellente bisogno o per informazioni di primaria importanza.

CASCO. È obbligatorio l'uso del casco protettivo durante la gara. L'atleta privo del casco protettivo verrà immediatamente squalificato.

SERVIZIO SANITARIO. È attivo il Servizio di Pronto Soccorso sul percorso e nei punti di partenza ed arrivo senza alcuna relativa responsabilità del Comitato Organizzatore.

IL TRAFFICO STRADALE. È aperto. Vige l'assoluto rispetto e l'osservanza del Codice Stradale.

CONTROLLI. Vengono istituiti dei controlli Winning Time, ai quali è fatto obbligo il transito/rilievo per essere classificati. La mancanza anche di un solo transito/rilievo determinerà l'esclusione dalla classifica.

CRONOMETRAGGIO. Il servizio di cronometraggio verrà fornito da Winning Time. Ogni atleta dovrà essere munito del proprio CHIP per essere classificato. L'atleta che non è ancora in possesso del CHIP dovrà ritirarlo presso il Punto CHIP dietro versamento di una cauzione annuale di Euro 10,00. Questo CHIP potrà essere rinnovato per la stagione successiva oppure restituito al termine della stessa rientrando in possesso della cauzione versata. Il CHIP potrà essere utilizzato in tutti gli eventi di Ciclismo e Mountain bike Winning Time o Champion Chip in Italia.

**CHIP Winning Time con ritiro o rinnovo direttamente con la società WINNING TIME - Piazza Sordello - MANTOVA - Tel. 0376.225767 - Fax 0376.362987*

SEGNALETICA. L'intero percorso è segnalato con frecce direzionali, e con fettucce segnapercorso. Tutti i punti pericolosi sono segnalati con cartelli in modo ben visibile. Tutti gli attraversamenti pericolosi sono piantonati da personale e segnalati con appositi cartelli. Nessuna colpa potrà essere imputata agli organizzatori in caso di tagli o allungamento di percorso. Il corridore che abbandona la gara dovrà togliersi il numero gara (frontale e dorsale) e non dovrà tassativamente transitare sotto il traguardo.

RITIRI. Per gli atleti ritirati sono previsti due centri di raccolta - 1° al termine della prima discesa al chilometro 11,8 - il secondo al ristoro di Passirano al chilometro 21,0. I ritirati verranno trasportati all'arrivo.

TEMPO LIMITE. Il tempo limite di passaggio al Ristoro di Passirano è di ore 1,30 dalla partenza.

Il tempo massimo per concludere la gara è di quattro ore. Dopo questi tempi l'organizzazione non sarà in grado di garantire l'assistenza sul percorso.

VARIAZIONI. Saranno possibili da parte del Comitato Organizzatore al presente regolamento per motivi che ritiene indispensabili per la miglior riuscita della manifestazione o per causa di forza maggiore. L'organizzazione ha la facoltà di modificare il percorso in ogni momento.

La manifestazione avrà luogo con ogni condizione atmosferica; il Comitato Organizzatore ha la facoltà di ridurre il percorso in caso di condizioni meteorologiche estreme.

RECLAMI. Eventuali reclami dovranno pervenire alla giuria nei termini regolamentari F.C.I. accompagnati dalla relativa tassa.

IMPORTANTE PER I CONCORRENTI.

Dichiaro di conoscere e rispettare il Regolamento della manifestazione e le normative F.C.I. vigenti e di avere un'età compresa tra i 17 e i 65 anni. So che non mi posso iscrivere alla manifestazione se non sono idoneo fisicamente e adeguatamente preparato.

Mi iscrivo volontariamente e mi assumo tutti i rischi derivanti dalla mia partecipazione all'evento: cadute, contatti con veicolo, con altri partecipanti, spettatori o altro; incluso freddo estremo e/o umido, traffico e condizione della strada. Essendo a conoscenza di quanto sopra, considerando l'accettazione della mia iscrizione, io, per conto mio e nell'interesse di nessun altro, sollevo e libero il Comitato Organizzatore della manifestazione, la G.M.SPORT, gli Enti promotori, tutti gli sponsor e patrocinatori dell'evento, di tutti i presenti e futuri reclami o responsabilità di ogni tipo, conosciuti o sconosciuti, derivanti dalla mia partecipazione all'evento.

Una volta accettata l'iscrizione alla manifestazione, la quota di partecipazione non è rimborsabile, anche in caso di disdetta.

Concedo la mia autorizzazione al Comitato Organizzatore ad utilizzare fotografie, nastri, video e qualsiasi cosa relativa alla mia partecipazione all'evento per qualsiasi legittimo utilizzo senza remunerazione. I dati personali saranno trattati nel rispetto della Legge 675/96 - Art. 13 e potrò in ogni momento aver accesso ai miei dati chiedendone la modifica o la cancellazione oppure oppormi al loro utilizzo scrivendo al Comitato Organizzatore GIMONDIBIKE.

Il Comitato Organizzatore ha la facoltà di non accettare eventuali iscrizioni indesiderate.

PRENOTAZIONI ED INFORMAZIONI ALBERGHIERE



COOPTUR LAGO D'ISEO
Cooperativa Operatori Turistici del Comprensorio
Via Duomo, 17 - Casella Postale n. 1 - 25049 ISEO (Brescia) - Italy
Tel. +39 030 981154 - Fax +39 030 9821742
www.lakeiseo.it

Gimondibike 2002

TYPE 20 s.r.l. - V. Cascinetta, 44 - 28013 Gattico (NO) Italy - Tel. 0039 0322 886111 - Fax 0039 0322 886100 - Email: info@briko.it

Tutti i premi della GIMONDIBIKE

Il programma delle premiazioni viene suddiviso in due fasi:

La prima fase delle premiazioni riguarda la consegna dei premi ai primi tre classificati maschile e femminile assoluti F.C.I. e Amatori, ai primi maschile e femminile stranieri e ai primi maschile e femminile categoria Escursionisti.

La cerimonia di premiazione è prevista sul palco in zona arrivo (Via Paolo VI, a lato del Palazzetto dello Sport di Iseo).

La seconda fase delle premiazioni avrà inizio alle ore 15.00 presso l'interno del Palazzetto dello Sport e riguarderà la consegna dei premi a:

- Le prime cinque società con il maggior numero d'iscritti
- Le prime 5 Società sorteggiate
- I primi assoluti maschile e femminile e tutte le categorie previste

Montepremi

ASSOLUTI AGONISTI F.C.I. MASCHILI

- 1° Classificato: Buono Valore Euro 600,00
Trofeo scultura - Bicicletta Bianchi
- 2° Classificato: Buono Valore Euro 400,00
Trofeo scultura
- 3° Classificato: Buono Valore Euro 200,00
Trofeo scultura
- 4° Classificato: Buono Valore Euro 150,00
- 5° Classificato: Buono Valore Euro 100,00
- 6° Classificato: Buono Valore Euro 70,00
- 7° Classificato: Buono Valore Euro 70,00
- 8° Classificato: Buono Valore Euro 50,00
- 9° Classificato: Buono Valore Euro 40,00
- 10° Classificato: Buono Valore Euro 40,00

ASSOLUTI AMATORI MASCHILI

- 1° Classificato: Buono Valore Euro 200,00
Trofeo scultura
- 2° Classificato: Buono Valore Euro 100,00
- 3° Classificato: Buono Valore Euro 80,00
- 4° Classificato: Buono Valore Euro 70,00
- 5° Classificato: Buono Valore Euro 50,00

ASSOLUTI AGONISTI F.C.I. FEMMINILI

- 1° Classificata: Buono Valore Euro 400,00
Trofeo scultura - Bicicletta Bianchi
- 2° Classificata: Buono Valore Euro 200,00
Trofeo scultura
- 3° Classificata: Buono Valore Euro 100,00
Trofeo scultura
- 4° Classificata: Buono Valore Euro 75,00
- 5° Classificata: Buono Valore Euro 50,00
- 6° Classificata: Buono Valore Euro 50,00
- 7° Classificata: Buono Valore Euro 25,00
- 8° Classificata: Buono Valore Euro 25,00
- 9° Classificata: Buono Valore Euro 25,00
- 10° Classificata: Buono Valore Euro 25,00

ASSOLUTI AMATORI FEMMINILI

- 1° Classificata: Buono Valore Euro 100,00
Trofeo scultura
- 2° Classificata: Buono Valore Euro 70,00
- 3° Classificata: Buono Valore Euro 50,00

Categoria Maschile OPEN (23 e oltre) - Tesserati F.C.I.

- 1° Classificato: B.V. Euro 100,00
Trofeo scultura
- 2° Classificato: B.V. Euro 60,00
- 3° Classificato: B.V. Euro 50,00
- 4° Classificato: B.V. Euro 30,00
- 5° Classificato: B.V. Euro 30,00

Categoria Maschile UNDER 23 (19/22 anni) - Tesserati F.C.I.

- 1° Classificato: B.V. Euro 100,00
Trofeo scultura
- 2° Classificato: B.V. Euro 60,00
- 3° Classificato: B.V. Euro 50,00
- 4° Classificato: B.V. Euro 30,00
- 5° Classificato: B.V. Euro 30,00

Categoria Maschile JUNIOR (17/18 anni) - Tesserati F.C.I.

- 1° Classificato: B.V. Euro 100,00
Trofeo scultura
- 2° Classificato: B.V. Euro 60,00
- 3° Classificato: B.V. Euro 50,00
- 4° Classificato: B.V. Euro 30,00
- 5° Classificato: B.V. Euro 30,00

Categoria Maschile S/1 - S/2 (19/29 anni)

- 1° Classificato: B.V. Euro 100,00
Trofeo scultura
- 2° Classificato: B.V. Euro 75,00
- 3° Classificato: B.V. Euro 50,00
- 4° Classificato: B.V. Euro 25,00
- 5° Classificato: B.V. Euro 25,00

Categoria Maschile MASTER 1 (30/34 anni)

- 1° Classificato: B.V. Euro 100,00
Trofeo scultura
- 2° Classificato: B.V. Euro 75,00
- 3° Classificato: B.V. Euro 50,00
- 4° Classificato: B.V. Euro 25,00
- 5° Classificato: B.V. Euro 25,00

Categoria Maschile MASTER 2 (35/39 anni)

- 1° Classificato: B.V. Euro 100,00
Trofeo scultura
- 2° Classificato: B.V. Euro 75,00
- 3° Classificato: B.V. Euro 50,00
- 4° Classificato: B.V. Euro 25,00
- 5° Classificato: B.V. Euro 25,00

Categoria Maschile MASTER 3 (40/44 anni)

- 1° Classificato: B.V. Euro 100,00
Trofeo scultura
- 2° Classificato: B.V. Euro 75,00
- 3° Classificato: B.V. Euro 50,00
- 4° Classificato: B.V. Euro 25,00
- 5° Classificato: B.V. Euro 25,00

Categoria Maschile MASTER 4 (45/49 anni)

- 1° Classificato: B.V. Euro 100,00
Trofeo scultura
- 2° Classificato: B.V. Euro 75,00
- 3° Classificato: B.V. Euro 50,00
- 4° Classificato: B.V. Euro 25,00
- 5° Classificato: B.V. Euro 25,00

Categoria Maschile MASTER 5 (50 anni e oltre)

- 1° Classificato: B.V. Euro 100,00
Trofeo scultura
- 2° Classificato: B.V. Euro 75,00
- 3° Classificato: B.V. Euro 50,00
- 4° Classificato: B.V. Euro 25,00
- 5° Classificato: B.V. Euro 25,00

Categoria Femminile e Maschile Stranieri

- 1° Classificata/o - Trofeo scultura

Categoria

Femminile e Maschile Escursionisti

- 1° Classificata/o - Trofeo scultura

50 Premi a sorteggio individuali

- TV Color WEGA 1
- Kit Utensili Ciclo COBRA 1
- Bicicletta BIANCHI 1
- Macchina Fotografica OLYMPUS 1
- Binocolo OLYMPUS 1
- Occhiali BRIKO 3
- Casco BRIKO 3
- Selle SELLE ITALIA 3
- Quantitativi PASTA PAGANI equivalenti al tuo peso 8
- Borsoni Sportivi 8
- Buono Sconto "VIAGGI DEL VENTAGLIO" 10
- Coppie coperture GEAX VITTORIA 10

Partecipano all'estrazione dei 50 premi a sorteggio tutti gli iscritti alla GIMONDIBIKE 2002.

Le estrazioni dei 50 numeri gara saranno comunicate sabato 28 settembre con affissione degli stessi nell'area EXPO GIMONDIBIKE e con comunicazione nel sito. Inoltre ogni concorrente vincitore avrà collocato sulla busta gara un ticket esplicativo.

I premi saranno distribuiti domenica all'interno dell'area EXPO-GIMONDIBIKE dalle ore 13.00 alle ore 15.00 (esclusi i primi 3 premi che verranno consegnati durante le premiazioni finali).

N.B. I premi non ritirati negli orari sopraindicati verranno devoluti in beneficenza.

Premi per Società

Trofeo scultura GIMONDIBIKE alle prime cinque società con il maggior numero di iscritti*.

Premi a sorteggio per Società**

- TV Color WEGA 1
- Bicicletta BIANCHI 1
- Kit Utensili Ciclo COBRA 1
- Fornitura Coperture GEAX VITTORIA 1
- Macchina Fotografica OLYMPUS 1

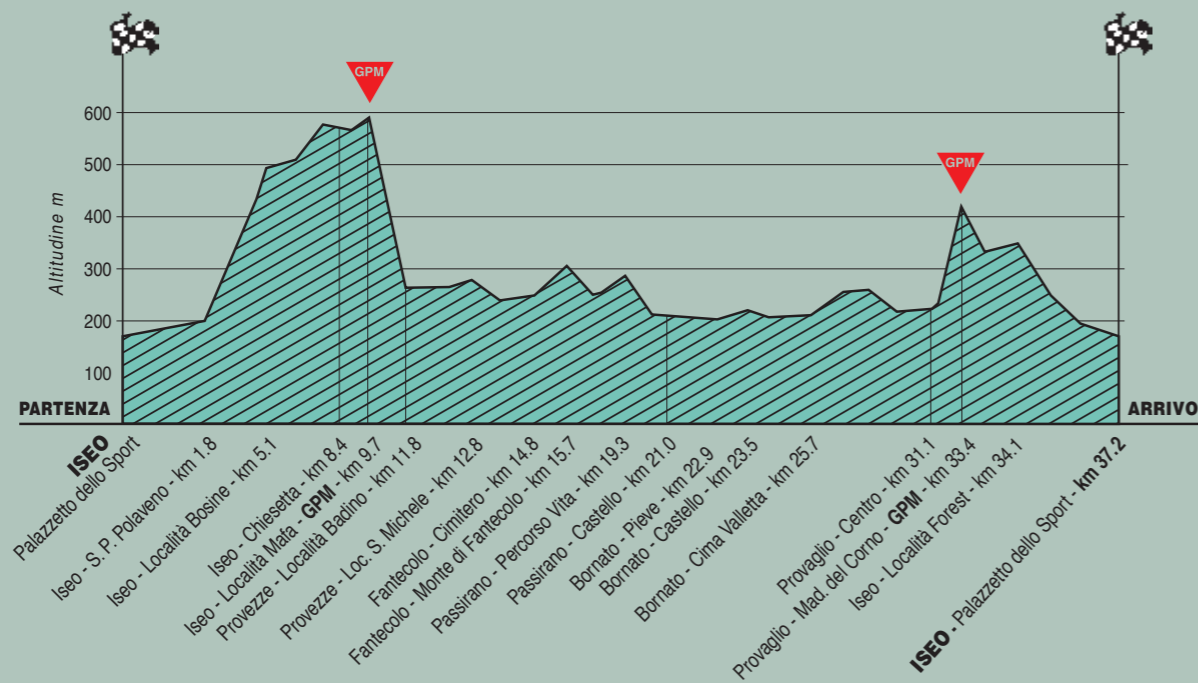
(*) Con iscrizione cumulativa

(**) Partecipano all'estrazione tutte le società con più di 10 iscritti con iscrizione cumulativa

NB.: (I premi verranno distribuiti durante le premiazioni finali)



Il percorso - Altimetria - Planimetria



Castello di Passirano



Castello di Bornato



BETTINI
MAPEI QUICK STEP

SECO
NAZIONALE SPAGNA

LUNGH
COLPACK ASTRO

BOTERO
NAZIONALE COLOMBIA

CHAVANEL
BONJOUR FR.

FRIGO
TACCONI EMMEGI

HERMIDA
MOTOREX BIANCHI

MUÑOZ
COLOMBIA SELLE ITALIA



www.santinisms.it

OSCAR FREIRE
MAPEI QUICK STEP
CAMPIONE DEL MONDO 1999 • 2001

Vi pilotiamo sul percorso



1 Per assistere al passaggio della GimondiBike al termine della prima discesa di Provezze località Badino 11,8 km.
Il passaggio dei concorrenti è previsto dopo circa 30 minuti dalla partenza.

Palazzo dello Sport di Iseo, direzione Nord-Est:
300 m curva a sinistra;
700 m rondò direzione Provaglio d'Iseo;
1.100 m a destra direzione Provaglio d'Iseo;
2.700 m 1° rondò diritti;
3.330 m 2° rondò diritti;
3.600 m 3° rondò a sinistra centro di Provaglio d'Iseo;
3.900 m a destra attraversamento centro cittadino;
5.300 m località S.Michele diritti (Passaggio Bikers);
5.800 m località Badino.

2 Per assistere al passaggio della GimondiBike al ristoro presso il Castello di Passirano 21,0 km.
Il passaggio dei concorrenti è previsto dopo circa 45 minuti dalla partenza.

Palazzo dello Sport di Iseo, direzione Nord-Est:
300 m curva a sinistra;
700 m rondò direzione Provaglio d'Iseo;
1.100 m a destra direzione Provaglio d'Iseo;
2.700 m 1° rondò a destra;
3.000 m rondò Pieve di Provaglio d'Iseo diritti;
5.000 m località Capocità diritti;
5.300 m a sinistra per Monterotondo;
6.300 m Monterotondo (passaggio Bikers);
7.400 m località Centro Ippico (passaggio Bikers);
8.100 m a sinistra località Villa;
8.500 m a sinistra e destra;
8.000 m Castello di Passirano.

GimondiBike 2002

Tutto quello che devi sapere sulla GIMONDIBIKE

In queste 2 pagine troverai tutto quello che devi sapere per pedalare con spensieratezza la

GARA INTERNAZIONALE DI MOUNTAIN BIKE
GIMONDIBIKE
Bianchi

Pedalata dopo pedalata, dal ritiro del pacco gara, alle griglie di partenza, da quello che succederà prima dello start a quello che troverai sul percorso, a cosa ti aspetta all'arrivo.

Biker esperto o alla tua prima apparizione leggi con attenzione le informazioni e i consigli che sono contenuti in queste 2 pagine.

A ASSISTENZE MECCANICHE.

Le assistenze meccaniche predisposte dall'Organizzazione lungo il percorso opereranno esclusivamente per consentirti di giungere al traguardo. Pertanto i loro interventi saranno di primaria necessità e non di regolazioni o sostituzioni di pezzi che comportano dei lavori accurati.

Ricordati che i pezzi sostituiti vanno pagati presso l'Infopoint.

B BAGNI.

In caso di bisogno, in gara, puoi usufruire dei bagni all'interno ed all'esterno del Palazzetto dello Sport e in corrispondenza del ristoro di Passirano al chilometro 21,0.

BUONI "PASTA PARTY"

Il Comitato Organizzatore, in collaborazione con il Pastificio Pagani e gli Amici del Cuore di Torre Boldone (BG), ha predisposto un gustoso "PASTA PARTY". Attenzione ad un corretto ed adeguato utilizzo dei Buoni "Pasta Party" che troverai nel pacco gara. Ticket ROSSO completamente gratuito e Ticket BLU (Euro 2,00) interamente devolute in beneficenza.

C CARTELLI E STRISCIONI.

Ogni forma di informazione, chilometri, pericoli, ristori, assistenza meccanica, indicazioni percorsi, sarà evidenziata con il posizionamento di cartelli verticali e striscioni trasversali. Attenzione dunque!

COMPOSIZIONE GRIGLIE.

Alla prima griglia hanno diritto tutti gli Élite, Under 23, Junior, Donne, Ospiti e tutti gli Atleti presenti nella classifica F.C.I. "Top Class" (quantità stabilita dal Presidente di Giuria) e i primi 50 classificati nell'edizione GIMONDIBIKE 2001. Le successive griglie terranno conto esclusivamente della data di iscrizione. L'ultima griglia sarà riservata agli ESCURSIONISTI (appassionati). La partenza della prima griglia è fissata alle ore 10.00; gli intervalli di partenza delle successive griglie saranno resi noti il giorno precedente la gara.

D DOPO GARA.

All'interno del Palazzetto dello Sport ti attendono dei massaggi defaticanti, un buon piatto di pasta e tantissime altre novità.

DOSSI.

Moltissimi i dossi naturali lungo la prima discesa verso Provezze (dal km 9,7 al km 11,8) molto ripida ed invogliante all'alta velocità: attenzione e molta, molta prudenza.

E EDUCAZIONE.

Il Comitato Organizzatore, per la gestione di tutta l'organizzazione della manifestazione, si avvale di molti volontari (addetti incroci, addetti ristoro, assistenza meccanica ecc.). La loro presenza è un bene prezioso per tutti, pertanto si chiede a tutti i partecipanti il rispetto e l'educazione verso i nostri collaboratori. Rispetto e stima non possono che giovare a tutti. Grazie!

G GRIGLIE DI PARTENZA.

Per facilitare la partenza e per permettere un ordinato avvio della gara abbiamo predisposto 5 griglie (1/300 - 301/650 - 651/1.000 - 1.001/1.350 - 1.351 e oltre). Non sarà permesso a nessuno di entrare nella griglia diversa da quella assegnata. Il proprio numero gara determina la griglia di partenza. Si chiede di mettere in campo la massima sportività. L'ingresso sarà consentito dalle ore 9.10 alle ore 9.50, oltre tale orario i ritardatari partiranno in ultima griglia.

La partenza della prima griglia è fissata alle ore 10.00, gli intervalli di partenza delle successive griglie saranno resi noti il giorno precedente la gara.

I INFOPOINT.

L'Infopoint è posizionato all'ingresso del Palazzetto dello Sport; lì, in caso di necessità, potrete rivolgervi per avere informazioni di primaria importanza: cadute, ritiri, comunicazioni urgenti, ecc.

L'Infopoint è collegato con un numero telefonico diretto: 333 3282300.

L LETTURA STAMPATI.

Leggete con molta attenzione tutti gli stampati che il Comitato Organizzatore ha predisposto ed inserito in ogni pacco gara, per facilitare la partenza e per permettere un ordinato avvio della gara, per l'arrivo, il programma di premiazione, i punti di assistenza medica, assistenza meccanica, postazioni radio, ecc. Troverete inoltre "Dati da consultare in gara" un pieghevole plastificato da portare in gara con tutti i riferimenti necessari ed il numero telefonico dell'Infopoint da utilizzare in caso di estrema necessità.

M MASSAGGI.

Con particolare cura e professionalità uno staff di fisioterapisti vi solleverà da indolenzimenti muscolari, crampi, contratture e problemi muscolari. Inoltre un Medico Sportivo vi potrà dar consigli per un'efficace e confortante recupero fisico.

N NUMERI GARA.

È vietato ridurre ed avvolgere al telaio il numero gara frontale, occultando numeri, diciture o simboli. Il numero deve essere esteso e ben visibile (pena la non consegna dell'eventuale premio vinto, anche se trattasi di premio a sorteggio).

Idem per numero dorsale, che inoltre, prima della gara, è necessario compilare (retro) attentamente in ogni sua parte.

Una esatta indicazione di patologie o intolleranze aiuterà i medici in caso di problemi.

O ORARI.

Attenzione! L'ingresso in griglia è dalle ore 9.10 alle ore 9.50, la partenza è alle ore 10.00, il "Pasta Party" dalle ore 12.15, il massaggio defaticante dalle ore 12.00, premi a sorteggio (esclusi i primi 5) dalle ore 13.00 alle ore 15.00, premiazioni finali di categoria, di società e a sorteggio alle ore 15.00.

P PARCHEGGI.

Consigliamo per raggiungere la zona partenza/arrivo di utilizzare esclusivamente i parcheggi predisposti dal Comitato Organizzatore.

Tali parcheggi saranno evidenziati con appositi cartelli; raccomandiamo il tassativo utilizzo. Abbiamo inoltre predisposto un apposito Parcheggio Camper evidenziato con opportuni cartelli.

R RISTORI.

Ogni area di ristoro è ricavata all'esterno della sede stradale e pertanto non verranno effettuati rifornimenti volanti. Inoltre non verranno distribuite bottiglie, lattine e quant'altro. Pertanto i concorrenti dovranno sostare e rifornirsi all'interno del ristoro, con molta tranquillità e sicurezza.

Rispettiamo l'ambiente e la natura.

Non gettiamo borse, carte o altro lungo il percorso.

RITIRI

Per i concorrenti ritirati sono previsti due Centri di Raccolta: il primo al termine della discesa di Provezze (km 11,8) località Badino; il secondo al Ristoro del Castello di Passirano (km 21,0). I concorrenti ritirati verranno trasportati all'arrivo.

S SEGUITO

Nessun tipo di veicolo è ammesso al seguito dei concorrenti. Tutte le forme di accompagnamento, parenti, amici, accompagnatori saranno tassativamente vietate; i vigili e il personale addetto vigileranno affinché questa regola sia rispettata rigorosamente: automobili o motociclette possono creare seri problemi di incolumità per tutti.

SITO INTERNET.

Visita il sito ufficiale della GIMONDIBIKE per tutte le informazioni riguardanti la gara. E torna a visitarlo per vedere come sei classificato e che tempo hai realizzato.

SERVIZIO MEDICO.

Sul percorso sono dislocate 6 ambulanze fisse più alcune Stazioni di Soccorso mobili. Se non ti senti bene o sei hai bisogno di assistenza, chiedi ai nostri addetti radio, o rivolgiti direttamente alle autoambulanze o al servizio medico nelle vicinanze dell'Arrivo. Durante la gara bevi a sufficienza e utilizza i due punti di ristoro, in particolar modo se la giornata è calda!

T TRAFFICO STRADALE.

Il traffico stradale è aperto, pertanto rispetta i segnali di precedenza, i semafori, e tutte le indicazioni del Codice Stradale. Laddove esistono cartelli di pericolo, predisposti dall'Organizzazione, fare molta attenzione!

TEMPO MASSIMO.

Tempo massimo di passaggio al Ristoro di Passirano (km 21,0) : ore 1,30 dalla partenza. Il tempo massimo per concludere la gara è di quattro ore.

Dopo questi tempi l'Organizzazione non sarà in grado di garantire l'assistenza sul percorso.

U ULTIMO CHILOMETRO.

Descrizione dettagliata dell'ultimo chilometro: leggerissima discesa, rettilineo di 300 m, curva ampia a sinistra (attenzione al ciottolato), a 500 m

dall'arrivo strettoia, a 300 m curva molto stretta a sinistra e successiva curva a destra per immettersi nel rettilineo di partenza/arrivo transennato con sede stradale molto ampia.

V VIDEO E FOTO.

Il servizio fotografico è curato dall'Agenzia Fotografica STUDIO5 di Cesenatico. Ti saranno inviate, all'indirizzo indicato nella scheda d'iscrizione, delle fotografie che ti ritraggono in corsa. Se vuoi potrai tenerle pagando il dovuto, altrimenti potrai rimandarle indietro senza alcun costo. Confidiamo nella tua serietà!

Agenzia Fotografica STUDIO5

Viale Milano 56/58 - 47042 Cesenatico (FO)

Tel. e Fax 0547.806552 - e-mail: studio5@libero.it

W WINNING TIME

1. Il CHIP deve essere montato sul tubo obliquo della vostra bicicletta a non più di 40 cm da terra, perpendicolare rispetto al terreno. 2. Attenzione a non scambiare il CHIP con altri concorrenti. 3. Bisogna transitare sopra il tappeto Winning Time all'ingresso in griglia. 4. Controlli Winning Time. È obbligatorio il transito/rilievo in ogni controllo per essere classificati. 5. La mancanza anche di un solo controllo determinerà l'esclusione dalla classifica. 6. Per la restituzione della cauzione (competenza assoluta della Winning Time) troverete ogni tipo d'informazione sullo stampato consegnato con il CHIP.

Z ZONA ARRIVO.

Non è consentito stazionare nella zona d'arrivo dopo aver concluso la propria gara, infatti deve essere concessa a tutti i partecipanti la possibilità di transitare senza alcun problema dalla zona dopo l'arrivo. In modo particolare gli addetti dell'organizzazione e gli addetti del soccorso devono operare con la massima sicurezza e rapidità.



@GEAX®

www.geax.com

Luca Bramati



THE TUBELESS GENERATION

VITTORIA S.p.A.
Via Papa Giovanni
Madone (BG)
Tel. 035.4993911
Fax 035.4993912
info@vittoria.it



Benessere & Gimondibike

BICICLETTA E SALUTE

La bicicletta è salute, è vita. Fa bene alle gambe, ai polmoni, alla circolazione, al cuore. Si dice, che andando in bicicletta, si riduce del 30% il rischio di infarto. Allena e rende tonici i muscoli delle gambe e non deforma i polpacci alle ragazze. Fa bene anche allo spirito, perché combatte la depressione facendoci incontrare persone che condividono la nostra passione.

BICICLETTA E TURISMO

La bicicletta permette di scoprire il mondo che ci circonda perché ci lascia il tempo di osservare le cose. Così riusciamo finalmente a entrare in contatto con le bellezze che ci stanno intorno, i palazzi, i monumenti, le chiese, la natura, tutto quel mondo che, con un'occhiata di stratta dall'auto o dal treno, non possiamo vedere.

BICICLETTA E SMOG

Una città meno inquinata, meno trafficata, più vivibile ed a misura d'uomo. Un sogno? No, se usassimo meno l'auto e riscopriamo nel medesimo tempo il gusto di pedalare per le vie cittadine, nelle strade o viottoli di campagna a contatto con la natura. Sta a noi rendere possibile questo sogno, il sogno di un mondo senza traffico e senza smog.

BICICLETTA E CONTROINDICAZIONI

La bici non procura guai seri, se non la si usa per volare... Non esistono controindicazioni all'uso della bicicletta a un uso sensato s'intende. Con la bicicletta fai la strada che vuoi tu, nel tempo che decidi tu e non rimani senza benzina. In bicicletta al massimo ti toccherà sudare, in allegria e amicizia.



Gimondibike 2002

ISEO



L'arma in più della sicurezza è l'intelligenza con cui è costruita la chiave ISEO. L'unica che può aprire e chiudere una serratura ISEO, che vi garantisce il massimo di tecnologia, design e sicurezza, disponibili oggi in Europa. Per garantire alla vostra casa il massimo di serenità. Ecco perché, dopo aver controllato se la vostra chiave è ISEO, saprete se avete scelto il massimo. Se così non fosse, da oggi sapete anche come rimediare.

2002
GimondiBike

Tante emozioni, molto più che una gara

Leggi con attenzione e prendi nota di tutti gli appuntamenti e le occasioni che non puoi perderti.

GRUPPO NULLI "SPONSOR UFFICIALE"

Riconfermata la prestigiosa presenza del Gruppo Nulli Legnami, quale "Sponsor Ufficiale" della GimondiBike. Va riconosciuto al Gruppo Nulli il merito di averci creduto sin dalla presentazione del progetto GimondiBike. Con oltre cinquant'anni di tradizione, il Gruppo, che prende il nome del suo fondatore Vigo Nulli, occupa uno spazio importante a livello nazionale nel campo delle strutture in legno grazie alla continua ricerca e sperimentazione e con l'immutato spirito d'innovazione che lo accompagna dal 1953.

TUTTA DA VIVERE L'EXPO GIMONDI BIKE

È il cuore pulsante di tutta la manifestazione. Qui si possono avere le ultimissime informazioni sull'evento, visitare il villaggio che accoglie Enti e Aziende vicine alla GimondiBike, ritirare il pacco gara, farsi massaggiare, mangiare un buon piatto di pasta, ascoltare radio NumberOne e tantissime altre opportunità, non ultima quella di incontrare i grandi campioni, Felice Gimondi compreso. L'apertura è prevista per **sabato 28 settembre alle ore 10,00**; all'interno dell'area del Palazzetto dello Sport di Iseo potrete trovare mille curiosità e sorprese.

LA PROVINCIA DI BRESCIA

La Provincia di Brescia può vantare per i propri visitatori attrattive turistiche di primaria importanza (è l'ottava provincia d'Italia per numero di turisti!). La GimondiBike desidera sottolineare queste attrattive per invitare tutti coloro che non vi abitano a trascorrere giornate che abbiano come obiettivo o pretesto il fatto sportivo e che siano occasioni di interesse, divertimento e turismo.

NUMERI: NE ABBIAMO FATTO DI TUTTI I COLORI

Per permettere una precisa identificazione dei concorrenti delle varie categorie abbiamo differenziato i numeri gara dorsali e frontali. Che siate concorrenti o semplici spettatori divertitevi a identificare i concorrenti:

Numero con fondo **bianco**: élite under junior

Numero con fondo **rosa**: donne tesserate

Numero con fondo **azzurro**: categoria uomini amatori

Numero con fondo **giallo**: categoria donne non tesserate

Numero con fondo **verde**: categoria uomini non tesserati

PASTIFICIO PAGANI: GUSTOSO OMAGGIO E PASTA PARTY

Le sorprese nel pacco gara della GimondiBike sono sempre una consuetudine. Il **Pastificio Pagani**, per far conoscere e gustare la sua pasta, offre un'appetitosa confezione di pasta ad ogni partecipante della GimondiBike. Inoltre il **Pastificio Pagani** curerà, in collaborazione con l'Associazione "Amici del Cuore" di Torre Boldone (BG) lo stuzzicante Pasta Party finale offerto a tutti i concorrenti. Non dimenticarti il coupon Pasta PARTY Pagani che troverai nel pacco gara, ricordati **fondo Rosso** (piatto di pasta Pagani e bottiglietta acqua S. Antonio completamente gratuiti) **fondo Blu** destinato ad amici e accompagnatori (piatto di Pasta Pagani e bottiglietta acqua S. Antonio **Euro 2,00 interamente devoluti in beneficenza**).



Mercatone Uno

90
Punti Vendita
in Italia

APERTI LA DOMENICA

*Ad esclusione dei seguenti Punti di Vendita
▪ CREVOLADOSSOLA (VB) ▪ S. MICHELE ALL'ADIGE (TN)
▪ TRIBANO (PD) ▪ REANA DE ROYALE (UD) ▪ PALERMO

Al gruppo Mercatone Uno partecipano:

BORSARI SPORT

CENTRO CASA
TRE STELLE

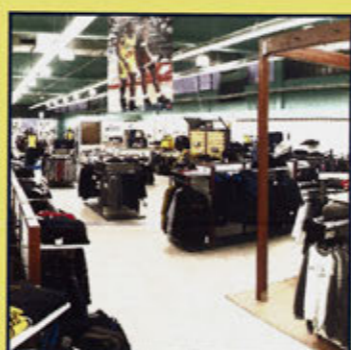
MERCATONE GERMANVOX



Nuovo Centro Direzionale Imola - Bo

Il gruppo Mercatone Uno si colloca in una posizione di primaria importanza nella distribuzione di prodotti non alimentari in Italia.

I 90 punti vendita Mercatone Uno sono presenti in 14 regioni ed il piano di sviluppo, per il 2002, prevede diverse nuove aperture.



34

Numero Verde
800-323585

CUCINE CAMERE CAMERETTE SOGGIORNI SALOTTI ARREDOBAGNO
MATERASSI HI-FI ILLUMINAZIONE ELETTRODOMESTICI CASALINGHI
BRICOLAGE ORO TELEFONIA

Gimondibike 2002

Tante emozioni, molto più che una gara

Leggi con attenzione e prendi nota di tutti gli appuntamenti e le occasioni che non puoi perderti.

PEDALATE ANCHE PER AIUTARE I BAMBINI NEL MONDO

Pedagate anche per una buona causa, ma soprattutto per contribuire al progetto di sensibilizzazione per la raccolta di fondi da destinare all'Associazione "Amici del Cuore" di Torre Boldone (Bergamo) che le devolve per progetti umanitari locali e per aiutare i bambini bisognosi del mondo. Questa Associazione "no-profit" collabora con l'organizzazione e con Pasta Pagani nella gestione del "Pasta Party". Nelle precedenti edizioni della Gran Fondo Internazionale Felice Gimondi e GimondiBike, il Comitato Organizzatore ha devoluto all'Associazione "Amici del Cuore" una considerevole somma (oltre 5.000 euro).

INTERNET: UTILE E VELOCE

gimondibike.it. Cliccate ed entrate subito in contatto con il mondo della GimondiBike. Si possono trovare tutte le informazioni relative all'evento, dalla planimetria alla altimetria, dalle griglie di partenza a come raggiungere Iseo, dall'iscrizione on line al modulo di iscrizione per gruppi. Infine uno spazio dedicato all'ospitalità con l'elenco dei principali alberghi dove i bikers provenienti da lontano possono pernottare. Insomma un sito "all inclusive" per sapere tutto ma proprio tutto sulla GimondiBike 2002.

INTEGRATORI FRILIVER ENERGY ALLA GIMONDIKIBIKE

Anche nel 2002, sempre in grande evidenza la partecipazione di Friliver Energy Bracco, Partner Ufficiale della GimondiBike. Con i suoi prodotti Friliver Energy - salino con vitamina C e Friliver Energy - Maltodestrine e vitamine - sarà presente nei ristori predisposti dall'organizzazione e come sempre ci sarà la simpatica borraccia e prodotti campioni nel pacco gara di tutti i partecipanti.

Per saperne di più sui prodotti Bracco Friliver Energy: www.friliver.it.

RISTORI A SUON DI MUSICA

Ogni giorno la musica ci tiene compagnia e ci rende frizzanti. Per non perdere questo sacrosanto piacere il Comitato Organizzatore propone presso il ristorante di Passirano (km 21,0) e nell'area di partenza e arrivo, una fetta di torta e un sorso di the, un vero e proprio concerto bandistico. Musica, spettacolo e sport a: Passirano e a Iseo in zona partenza/arrivo.

BENVENUTE DONNE

Vorremmo che, per le donne e non solo, la GimondiBike divenisse "la corsa delle donne". Dopo il successo della scorsa edizione si ripropone a tutte le donne l'iscrizione gratuita, un numero gara personalizzato e un pacco gara arricchito di prodotti di bellezza. Al fianco dei maschietti vogliamo sempre più campionesse, atlete, mamme...tutte accomunate dal desiderio di sentirsi in forma.

INTERVISTE E SPOT CON RADIO NUMBERONE

Radio NumberOne sarà la radio ufficiale della 1ª edizione della GimondiBike. Diffonderà su tutto il territorio nazionale spot promozionali nelle settimane precedenti all'evento. Musica e sport al top con tutti i partecipanti alla GimondiBike e deejay di Radio NumberOne.



SELLA FLUID. ABBIAMO REINVENTATO IL COMFORT.

media-company.com



Inserto brevettato con effetto 'galleggiamento'

Design tubolare per elevate performance in flessione

Nuovo concetto di sospensione integrale idrodinamica, anteriore e posteriore



Fluid® Inside Technology



Fluid® Nero



Fluid® Rosso



Fluid® Bianco

tel.+39 0424 547 373 fax +39 0424 547 300 ✉ welcome@selleitalia.com 📍 www.selleitalia.com 🛒 store.selleitalia.com

Fornitore Ufficiale di 65 squadre professionistiche U.C.I.

Gimondibike 2002

Tante emozioni, molto più che una gara

Leggi con attenzione e prendi nota di tutti gli appuntamenti e le occasioni che non puoi perderti.

DIVERTIRSI SENZA IMBROGLIARE. GRAZIE.

Tagliare un pezzo di percorso e presentarsi sotto l'arrivo con il numero di gara e il Chip è indubbiamente un comportamento scorretto. Nessuna giustificazione può essere addotta. Chi vuole ritirarsi, fare un percorso su una distanza ridotta, fare un allenamento o ha dei problemi a proseguire, non ha che da togliersi il Chip, i numeri gara e soprattutto non deve tagliare il traguardo. Se comunque dovesse attraversarlo per errore deve immediatamente comunicarlo ad un giudice gara o a un responsabile del servizio cronometraggio. Se non lo fa, sottrae la soddisfazione di un posto in classifica a tutti quelli che lo seguono, e corre il rischio di vedersi accusare, giustamente, di imbroglio. Se poi il piazzamento ingiustamente ottenuto lo porta a conquistare un premio di qualsiasi genere, il suo comportamento diventa una vera e propria disonestà.

Comportamenti altrettanto censurabili sono quelli di chi parte prima del tempo, di chi scavalca la propria griglia di partenza, di chi manomette il numero gara per approfittare di una griglia di partenza più vantaggiosa, di chi corre senza regolare iscrizione, di chi percorre tratti in auto o trascinato da motociclette, di chi scambia il Chip con altri correndo a staffetta. Divertiamoci senza imbrogliare. Grazie.

CON L'INFOPOINT VI ASSISTIAMO LUNGO IL PERCORSO

Abbiamo inventato un nuovo concetto di assistenza e facciamo sempre tutto il possibile per prestarvi, ovunque vi troviate sul percorso, soccorso immediato. Per ogni problema, meccanico o sanitario, potete contare sulla tempestività e sull'efficienza dell'Infopoint. Attivo solo nella giornata di domenica dalla ore 10.00 alle ore 16.00, collegato al numero di **Tel. 333 3282300**, posizionato all'ingresso del Palazzetto dello Sport di Iseo e collegato con più basi per garantirvi la massima efficienza in caso di **estrema necessità**.

IL TROFEO DELLA GIMONDIBIKE

L'opera è realizzata dallo scultore Antonino Rando che da sempre è vicino agli eventi organizzati dalla G. M. Sport. Il trofeo ha un peso di oltre 2 chili ed è argentato montato su legno. Questa la traccia di lettura espressa dall'artista: "... Mountain Bike... forza, sfida, energia umana e tecnica. Il copertone si gonfia, si forma, si deforma, prende vita e urla di gioia..."

CHE TEMPO FARÀ DOMENICA 29 SETTEMBRE 2002?

Gran bella domanda, sempre senza una risposta certa fino al via, la domenica mattina. E' vero, non è possibile naturalmente fare delle previsioni certe con così largo anticipo. Possiamo solo formulare delle ipotesi sulle condizioni climatiche in base ai dati statistici che abbiamo raccolto con cura presso la stazione meteorologica di Orio al Serio.

Media della temperatura minima nei ultimi 10 anni: **12,3**

Media della temperatura massima nei ultimi 10 anni: **21,3**

Media del tasso di umidità relativa nei ultimi 10 anni: **72%**

La copertura del cielo nei ultimi 10 anni:

Sereno nel 1993/1994/1998/1999 - Nuvoloso nel 1995/1997

Coperto nel 1992/1996/2000/2001





PAGANI

PASTIFICIO F.LLI PAGANI S.P.A. 25038 ROVATO (BS) - Via XXV Aprile, 10/11
Tel. 030/7703112 R.A. FAX 030/7703032

GimondiBike 2002

Tante emozioni, molto più che una gara

Leggi con attenzione e prendi nota di tutti gli appuntamenti e le occasioni che non puoi perderti.

ABSOLON, CAMPIONE DEL MONDO, HA TESTATO IL PERCORSO

"Un tracciato davvero bello, non troppo lungo ma con molti aspetti tecnici". È così che il francese Julien Absalon, iridato della categoria Under 23 di mountainbike, ha definito il percorso della GimondiBike, "Lo ricordo per avervi partecipato lo scorso anno e sono sicuro che ci sarà ancora da divertirsi" ha poi aggiunto il portacolori del Team Bianchi Motorex "sia per chi punta al podio, ma anche per gli amatori che vogliono godersi una competizione unica nel suo genere". Ma i molti passaggi tecnici e un paio di salite impegnative consentono di scatenare tutti i cavalli, e un piccolo cedimento può compromettere la gara. "È quello che è successo a me lo scorso anno" ci ricorda Absalon, che alla GimondiBike 2001 indossò per la prima volta la maglia di campione mondiale conquistata pochi giorni prima a Vail, in Colorado. "Già dai primi chilometri ho perso il contatto con la testa del gruppo e mi è stato impossibile recuperare, e così ho chiuso al decimo posto".



MASSAGGI A GO-GO ALL'ARRIVO

E alla fine della GimondiBike quello che ci vuole è un buon massaggio. Saranno sei i fisioterapisti del Centro di Medicina Marathon che si prenderanno cura delle vostre gambe indolenzite e affaticate. All'interno del Palazzetto dello Sport verrà allestita un'area ad hoc con tutto il necessario per praticarvi un buon massaggio rilassante e defaticante sicuramente senza nessun problema d'attesa con ben 6 fisioterapisti a disposizione.



BUONA LA CUCINA TIPICA

Nel territorio del Lago d'Iseo si trovano molti ristoranti tipici dove assaggiare i sapori di una volta: trionfano la polenta con uccelletti o selvaggina, i cansonsei, tipici ravioli ripieni di carne, formaggio e verdura, rane, lumache, carne di animale da cortile sempre accompagnati da polenta. Buoni i piatti a base di pesce di lago, alla griglia o ripieno: trota, coregone, alborella, luccio, tinca. I formaggi prodotti in questo territorio sono ottimi: il taleggio, le formagelle, le robiolè. Il tutto accompagnato sempre dal prestigioso vino della Franciacorta.



IL TUO NOME SU "IL GIORNALE DI BRESCIA" E "MTB MAGAZINE"

La misurazione dei tempi e l'elaborazione della classifica saranno effettuate con Chip Winning Time. Questo permetterà un cronometraggio di grande precisione e rapidità. Le **classifiche verranno pubblicate** in "diretta" nel sito www.winningtime.com e www.gimondibike.it. Inoltre una classifica con il tuo nome e il tuo tempo sarà pubblicata sul quotidiano "Giornale di Brescia" giovedì 3 ottobre e sul mensile "MTB Magazine" del mese di novembre.



LE ASSISTENZE MECCANICHE

Ben quattro le assistenze meccaniche dislocate sul percorso dal Comitato Organizzatore, ed esattamente: la prima al chilometro 8,4, la seconda al chilometro 11,8, la terza al chilometro 21,0 e la quarta al chilometro 31,1. Saranno segnalate con appositi striscioni trasversali numerati in progressione e con appositi cartelli collocati a 500 metri dalla stessa. Vogliamo assistervi nella buona e cattiva sorte, per darvi la possibilità di giungere al "desiderato" traguardo di Iseo.

Antonino Rando Scultore

L'AUTOMATICO

Esemplari
999
Exemplaries

...watch
sculpture

Arando

A R A N D O
www.arando.com - tel. +39/035542258

Per informazioni e prenotazione rivolgersi a Arte e Preziosi

ALMÈ - Via Campofiori, 10 - Tel. 035.543029 - BERGAMO - Via Quarenghi, 1 - Tel. e Fax 035.242388

BERGAMO - Galleria Arando - Via S. Tommaso, 92 - Tel. e Fax 035.242617 - MILANO - Via Manzoni, 40 - Tel. e Fax 02.76004329

www.arando.it

Il Campione Felice Gimondi

Le più importanti vittorie di Felice Gimondi nei suoi splendidi diciotto anni di carriera. Dall'esordio come allievo sulle strade di casa al successo del Tour al primo anno di professionismo, dalla Roubaix al Giro d'Italia vinto tre volte. Il magico trionfo al campionato del mondo di Barcellona davanti a Maertens, Ocana, ma soprattutto Merckx.

1964 Dilettante
U.S. SEDRINESE - 6 vittorie

14/07 Tour de l'Avenir - Classifica finale



1965 Professionista
G.S. SALVARANI - 7 vittorie

14/07 C - Tour de France



1966 Professionista
G.S. SALVARANI - 17 vittorie

17/04 B - Parigi - Roubaix
24/04 B - Parigi - Bruxelles
19/10 E - Coppa Agostoni
22/10 B - Giro di Lombardia
29/10 E - Coppa Placci

1967 Professionista
G.S. SALVARANI - 13 vittorie

11/06 C - Giro d'Italia
18/06 F - Gran Premio di Castrocaro
17/09 E - Giro del Lazio
24/09 F - Gran Premio delle Nazioni



1968 Professionista
G.S. SALVARANI - 11 vittorie

12/05 C - Giro di Spagna
15/08 A - Campionato italiano:
Giro di Romagna
22/09 F - Gran Premio delle Nazioni
01/11 F - Trofeo Baracchi con Anquetil

1969 Professionista
G.S. SALVARANI - 15 vittorie

11/05 D - Giro di Romandia
08/06 C - Giro d'Italia
28/09 E - Giro dell'Appennino



1970 Professionista
G.S. SALVARANI - 8 vittorie

02/08 E - Trofeo Matteotti

1971 Professionista
G.S. SALVARANI - 11 vittorie

11/09 E - Giro del Piemonte

1972 Professionista
G.S. SALVARANI - 8 vittorie

25/06 A - Campionato Italiano:
Giro dell'Appennino
17/09 D - Giro di Catalogna

Legenda: A Campionati, B Classiche,
C Grandi giri, D Altre corse a tappe,
E Corse in linea, F Gare a cronometro.

1973 Professionista
G.S. BIANCHI / CAMPAGNOLO
15 vittorie

13/04 D - Giro delle Puglie
25/08 E - Coppa Bernocchi
02/09 A - Campionato del Mondo 1973
a Barcellona
08/09 E - Giro del Piemonte
13/10 B - Giro di Lombardia
21/10 F - Trofeo Baracchi con Rodriguez



1974 Professionista
G.S. BIANCHI / CAMPAGNOLO
10 vittorie

18/03 B - Milano - Sanremo
09/10 E - Coppa Agostoni



1976 Professionista
G.S. BIANCHI / CAMPAGNOLO
8 vittorie

12/06 C - Giro d'Italia
21/09 B - Parigi - Bruxelles

GimondiBike2002

CLASSIFICA 2001

GARA INTERNAZIONALE DI MOUNTAIN BIKE

GIMONDI BIKE

Bianchi

1. L. Zanotti	1h 29' 08"2	81. R. Viviani	1h 55' 43"9	161. A. Consolati	2h 03' 28"2	241. M. Milesi	2h 12' 09"7	326. M. Dossena	2h 19' 06"3	411. R. Persico	2h 25' 48"5	496. F. Codalli	2h 34' 30"5	581. D. Maruelli	2h 44' 31"8	666. F. Colombo	2h 58' 04"2	751. I. Cittadini	3h 20' 33"4
2. N. Filippi	1h 31' 14"7	82. R. Loda	1h 55' 44"6	162. T. Bondioni	2h 03' 32"2	242. E. Battaglia	2h 12' 11"9	327. A. De Stefano	2h 19' 09"7	412. C. De Battista	2h 25' 54"8	497. F. Forlani	2h 34' 44"3	582. M. Fogliata	2h 44' 33"7	667. L. Monti	2h 58' 20"1	752. D. Sacco	3h 20' 51"3
3. L. Bramati	1h 31' 52"4	83. R. Venturini	1h 55' 45"1	163. C. Agazzi	2h 03' 36"3	243. S. Piccinotti	2h 12' 21"5	328. L. Franchi	2h 19' 10"0	413. M. Zambaiti	2h 25' 59"9	498. E. Colleluori	2h 34' 49"3	583. G. Rasoli	2h 44' 34"2	668. G. Rizzi	2h 58' 24"9	753. A. Pedroni	3h 21' 19"3
4. P. Bettelli	1h 32' 25"2	84. I. Maggi	1h 55' 46"9	164. M. Manzoni	2h 03' 40"7	244. C. Crevena	2h 12' 22"6	329. F. Merighetti	2h 19' 11"5	414. G. Bosio	2h 26' 07"3	499. R. Gasparini	2h 35' 09"7	584. A. S. Agnini	2h 44' 38"9	669. E. Paolini	2h 58' 29"8	754. N. Donati	3h 21' 27"4
5. J. Mostosi	1h 32' 27"2	85. R. Acerbis	1h 55' 48"7	165. L. Lancini	2h 03' 42"1	245. G. Pensa	2h 12' 24"6	330. L. Villa	2h 19' 14"1	415. F. Martani	2h 26' 09"0	500. M. Marini	2h 35' 19"5	585. G. Selva	2h 44' 49"6	670. A. Travati	2h 58' 49"2	755. M. Sironi	3h 21' 28"3
6. A. Masini	1h 33' 37"3	86. D. Tomasoni	1h 56' 03"7	166. R. Poloni	2h 03' 43"4	246. M. Facchi	2h 12' 25"1	331. P. Ratti	2h 19' 31"2	416. G. C. Carrara	2h 26' 13"8	501. S. Ripamonti	2h 35' 44"6	586. L. Piorico	2h 44' 49"8	671. Luigi Papa	2h 58' 56"4	756. S. Borzani	3h 22' 21"0
7. C. Candelpergher	1h 33' 37"8	87. N. Furlan	1h 56' 37"4	167. J. Dalla Santa	2h 03' 48"0	247. P. Erpili	2h 12' 27"8	332. L. Donati	2h 19' 33"1	417. V. Coccoli	2h 26' 22"1	502. G. C. Negri	2h 35' 45"3	587. F. Bosatelli	2h 45' 24"7	672. A. Bona	2h 59' 04"4	757. A. Mignani	3h 22' 58"6
8. R. Maestroni	1h 34' 52"5	88. E. Ghilardi	1h 56' 39"8	168. M. Fontana	2h 03' 50"0	248. G. Belleri	2h 12' 28"5	333. A. Lazzari	2h 19' 33"6	418. S. Picogna	2h 26' 33"6	503. F. Zubani	2h 35' 48"3	588. F. Ferrari	2h 45' 34"2	673. S. Ravasio	2h 59' 15"2	758. G. Noli	3h 23' 37"4
9. E. Gnani	1h 35' 54"2	89. F. Calandra	1h 56' 39"9	169. E. Diana	2h 03' 50"5	249. G. Rondi	2h 12' 31"5	334. G. M. Pamiro	2h 19' 36"6	419. G. Frizzi	2h 26' 39"0	504. A. Pelizzari	2h 35' 49"0	589. S. Mondini	2h 45' 51"1	674. A. Barbera	2h 59' 31"7	759. D. Marangoni	3h 23' 54"1
10. J. Absalon	1h 38' 16"9	90. T. Vavassori	1h 56' 40"7	170. G. Panziera	2h 03' 55"3	250. L. Luzi	2h 12' 32"9	335. M. Bina	2h 19' 44"2	420. F. Scarpellini	2h 26' 40"5	505. G. Alberti	2h 35' 52"9	590. S. Cirillo	2h 46' 07"4	675. R. Raggio	2h 59' 37"6	760. M. Funazzi	3h 24' 22"1
11. P. Marinoni	1h 38' 44"6	91. G. B. Bettoni	1h 56' 46"8	171. E. Persico	2h 03' 57"8	251. A. De Bertolis	2h 12' 32"9	336. F. Rossini	2h 19' 45"3	421. S. Terzi	2h 26' 40"7	506. M. Cavagna	2h 35' 59"5	591. R. Fornasari	2h 46' 08"4	676. V. Bianchi	3h 00' 06"2	761. R. Meles	3h 24' 40"6
12. L. Botticini	1h 39' 55"7	92. P. Bosatelli	1h 56' 49"0	172. S. Iaconelli	2h 03' 58"5	252. D. Pedersoli	2h 12' 37"8	337. M. Franzelli	2h 19' 46"1	422. S. Busetti	2h 26' 49"2	507. C. Colombini	2h 36' 03"4	592. N. Moscaritolo	2h 46' 09"6	677. M. Vismara	3h 00' 06"6	762. P. Prandini	3h 24' 41"2
13. V. Casciotta	1h 39' 58"9	93. P. Diziosi	1h 56' 50"9	173. S. Barcella	2h 04' 10"0	253. S. Borgo	2h 12' 40"0	338. M. Dossi	2h 19' 54"6	423. P. L. Rampini	2h 26' 50"2	508. M. Badaloni	2h 36' 04"6	593. M. Regazzoni	2h 46' 17"4	678. M. Musso	3h 01' 01"6	763. E. Colombo	3h 25' 22"1
14. F. Simonetta	1h 40' 39"1	94. A. Salvatore	1h 57' 22"5	174. F. Baggi	2h 04' 20"7	254. M. Boschi	2h 12' 42"9	339. R. Nicoli	2h 20' 05"6	424. E. Casali	2h 26' 57"5	509. G. Matteini	2h 36' 14"7	594. P. Buonfiglio	2h 46' 31"6	679. G. Leoni	3h 01' 42"8	764. F. Scalvini	3h 25' 23"1
15. N. Bettineschi	1h 41' 00"0	95. L. Tellaroli	1h 57' 25"7	175. M. Miliani	2h 04' 21"9	255. G. Bombardieri	2h 12' 46"1	340. D. Seccardi	2h 20' 11"7	425. G. Garzoni	2h 26' 59"0	510. G. Guarisco	2h 36' 17"6	595. A. Gerotti	2h 46' 33"7	680. I. Bombelli	3h 01' 44"8	765. A. Zanella	3h 25' 35"8
16. M. Isonni	1h 41' 03"4	96. A. Latini	1h 57' 27"1	176. G. Cigolini	2h 04' 23"3	256. G. P. Gazzola	2h 12' 50"2	341. A. Leoni	2h 20' 18"1	426. A. G. Morosini	2h 27' 09"2	511. F. Zelioli	2h 36' 21"0	596. M. Bertazzoli	2h 46' 47"6	681. G. Reccagni	3h 01' 45"7	766. N. Lachance	3h 25' 45"1
17. S. Zampatti	1h 41' 23"3	97. G. Pasinetti	1h 57' 29"0	177. G. Cortinovis	2h 04' 31"4	257. G. F. Cardia	2h 12' 51"7	342. F. Nessi	2h 20' 21"5	427. P. Quaglia	2h 27' 10"5	512. R. Gusmini	2h 36' 31"7	597. F. Gottardi	2h 46' 59"8	682. C. Salera	3h 01' 46"5	767. G. L. Dendena	3h 25' 46"3
18. A. Bongioni	1h 41' 46"7	98. A. Mascetti	1h 57' 29"5	178. A. Dedè	2h 04' 40"7	258. M. Meschieri	2h 12' 58"8	343. D. Trevisani	2h 20' 26"3	428. P. Magoni	2h 27' 16"4	513. A. Spetoli	2h 36' 51"8	598. E. Cavalli	2h 46' 59"9	683. C. Mastandrea	3h 01' 47"7	768. P. Civini	3h 26' 32"2
19. M. Cadei	1h 41' 57"6	99. D. Cavagna	1h 57' 30"4	179. C. Maffoni	2h 04' 51"9	259. M. Olivari	2h 12' 59"8	344. L. Clerici	2h 20' 27"3	429. S. Masserini	2h 27' 20"7	514. S. Taurini	2h 36' 55"7	599. M. Dotti	2h 47' 00"1	684. P. Oriandi	3h 01' 49"1	769. F. Monteverdi	3h 27' 35"6
20. R. De Bertolis	1h 43' 28"9	100. R. Viganò	1h 57' 45"4	180. A. Botturi	2h 05' 02"4	260. F. Loda	2h 13' 00"0	345. S. Bormetti	2h 20' 27"3	430. P. Foglietti	2h 27' 39"1	515. M. Busetti	2h 37' 04"3	600. S. Da Busti	2h 47' 05"0	685. M. Cristini	3h 01' 52"6	770. F. Scotuzzi	3h 27' 56"2
21. P. Previsdomini	1h 43' 31"7	101. F. Adoglio	1h 57' 58"6	181. M. Cattaneo	2h 05' 02"4	261. S. Lenzi	2h 13' 00"3	346. A. Colombo	2h 20' 28"3	431. R. Taglietti	2h 27' 43"7	516. M. Franceschini	2h 37' 24"9	601. A. Marini	2h 47' 24"5	686. L. Caserta	3h 01' 57"9	771. P. Raimondi	3h 28' 07"8
22. A. Stropparo	1h 43' 40"7	102. F. Liantonio	1h 58' 08"7	182. S. Rossetti	2h 05' 05"4	262. G. Gatti	2h 13' 00"7	347. D. Costa	2h 20' 34"2	432. G. Berlinghieri	2h 27' 44"6	517. A. Pedrocca	2h 37' 25"4	602. C. Orsenigo	2h 47' 30"4	687. P. Stefini	3h 01' 58"7	772. T. Morosini	3h 28' 48"9
23. T. Savoldi	1h 45' 34"3	103. F. Radaelli	1h 58' 18"7	183. F. Galizzi	2h 05' 11"0	263. R. Bordini	2h 13' 02"4	348. G. Barbera	2h 20' 35"6	433. M. Cantamesse	2h 27' 47"5	518. M. Borroni	2h 37' 26"4	603. F. Antonioli	2h 47' 30"9	688. A. Inverardi	3h 02' 02"6	773. M. Raza	3h 28' 49"5
24. S. Gherardi	1h 45' 36"3	104. R. Lancini	1h 58' 21"9	184. G.P. Filippini	2h 05' 15"1	264. R. Ovena	2h 13' 07"5	349. G. Limoncino	2h 20' 36"6	434. G. Vitali	2h 27' 50"0	519. L. Ghidini	2h 37' 28"2	604. F. Pietrini	2h 47' 36"7	689. C. Benelli	3h 02' 08"9	774. E. Monella	3h 28' 53"2
25. E. Trapletti	1h 45' 42"6	105. M. Sesana	1h 58' 30"0	185. N. Colosio	2h 05' 16"1	265. L. Ratti	2h 13' 10"0	350. A. Ferrante	2h 20' 37"5	435. F. Zanotti	2h 27' 50"8	520. L. Guarienti	2h 37' 30"1	605. A. Dessi	2h 47' 40"9	690. S. Tira	3h 02' 10"6	775. R. Raza	3h 28' 54"7
26. S. Adoglio	1h 45' 51"6	106. A. Donati	1h 58' 34"2	186. R. Carrara	2h 05' 16"3	266. R. Ciceri	2h 13' 34"4	351. E. Franza	2h 20' 40"3	436. M. Bertoglio	2h 27' 54"4	521. A. Bona	2h 37' 30"4	606. M. Casiraghi	2h 47' 45"5	691. L. Ragozza	3h 02' 12"8	776. P. Albrici	3h 30' 17"4
27. F. Rota Nodari	1h 46' 10"4	107. S. Rubagotti	1h 58' 38"5	187. M. Martinelli	2h 05' 16"8	267. R. Pezzotta	2h 13' 36"6	352. A. Curioni	2h 20' 41"5	437. G. Dall'Armi	2h 28' 03"4	522. T. Tranquillo	2h 37' 35"4	607. C. Rizzini	2h 47' 47"5	692. G. Corsini	3h 02' 33"8	777. F. Massussi	3h 30' 26"7
28. P. Cioni	1h 46' 16"5	108. F. Panseri	1h 58' 47"6	188. M. Radici	2h 05' 19"7	268. G. P. Lancia	2h 13' 41"2	353. W. Carminati	2h 20' 45"9	438. M. Bonardi	2h 28' 08"1	523. M. Bonardi	2h 37' 34"9	608. L. Bonfiglioli	2h 48' 00"7	693. P. Scarpellini	3h 01' 57"9	778. G. Guidotti	3h 30' 47"7
29. N. Bennato	1h 46' 21"0	109. L. Vitale	1h 58' 47"8	189. F. Zipponi	2h 05' 28"3	269. L. Todeschini	2h 13' 44"4	354. M. Cantamesse	2h 20' 52"4	439. S. Trasforini	2h 28' 11"2	524. E. Burini	2h 37' 59"6	609. R. Ghidetti	2h 48' 00"7	694. R. Pasetti	3h 02' 35"0	779. M. Valente	3h 30' 55"3
30. C. Saccomani	1h 46' 23"0	110. F. Ottelli	1h 58' 52"1	190. D. Ferrari	2h 05' 32"4	270. D. Bresciani	2h 13' 48"8	355. E. Casati	2h 20' 54"4	440. F. Goffi	2h 28' 13"2	525. M. Consoli	2h 38' 07"2	610. G. Paccani	2h 48' 07"7	695. R. Baiguera	3h 02' 38"7	780. A. Sanzogni	3h 31' 27"6
31. S. Minelli	1h 46' 31"9	111. G. P. Amadori	1h 59' 24"7	191. M. D'Andrea	2h 05' 41"7	271. M. Zorza	2h 14' 14"9	356. L. Ravasio	2h 20' 54"6	441. M. Preziosa	2h 28' 19"0	526. R. Fenotti	2h 38' 08"9	611. A. Stroppa	2h 48' 11"1	696. O. Iacoboni	3h 02' 57"2	781. S. Vignati	3h 31' 38"9
32. G. Ducoli	1h 47' 02"6	112. M. Manenti	1h 59' 26"2	192. A. Papa	2h 05' 46"3	272. M. Derrigo	2h 14' 16"2	357. G. Acquati	2h 20' 55"9	442. G. B. Persico	2h 28' 24"9	527. F. Clerici	2h 38' 13"9	612. M. Airoldi	2h 48' 24"8	697. S. Mazzi	3h 02' 59"4	782. R. Vincenzi	3h 31' 53"4
33. V.Badoni	1h 47' 03"2	113. M. Bonacina	1h 59' 30"0	193. F. Gabiati	2h 05' 48"3	273. D. Trussardi	2h 14' 17"1	358. M. Locatelli	2h 20' 56"4	443. R. Brignoli	2h 28' 30"8	528. T. Perotti	2h 38' 24"8	613. M. Pietrangeli	2h 48' 46"5	698. M. Zucca	3h 03' 04"1	783. C. Cavagnini	3h 31' 54"3
34. F. Rivellini	1h 47' 18"7	114. A. Archetti	1h 59' 46"8	194. A. Daini	2h 05' 50"3	274. R. Abeni	2h 14' 18"6	359. G. Zorzi	2h 21' 12"0	444. O. Migliorati	2h 28' 31"7	529. R. Claretti	2h 38' 28"2	614. C. Scarpellini	2h 49' 07"8	699. M. A. Gabiati	3h 03' 04"5	784. M. Beccati	3h 32' 03"8
35. F. Covelani	1h 47' 50"0	115. A. Carlotto	1h 59' 47"8	195. G. Tarletti	2h 05' 52"2	275. G. Monteleone	2h 14' 20"8	360. C. De Pani	2h 21' 15"6	445. D. Giolfreda	2h 28' 32"7	530. P. Albrizio	2h 38' 33"3	615. O. Gamba	2h 49' 18"0	700. M. Tili	3h 03' 14"1	785. E. Ventura	3h 32' 04"5
36. T. Stefanelli	1h 47' 52"2	116. S. Belotti	1h 59' 57"3	196. F. Rolando	2h 05' 56"4	276. R. Cappellano	2h 14' 21"5	361. G. Ciani	2h 21' 18"8	446. T. Corvi	2h 28' 34"7	531. E. Panada	2h 38' 39"3	616. A. Datterì	2h 49' 50"9	701. M. Rastellotti	3h 03' 14"6	786. A. Maltese	3h 32' 17"5
37. F. Brignoli	1h 47' 53"8	117. F. Battaini	2h 00' 11"5	197. G. Oldoni	2h 06' 03"7	277. D. Cristinelli	2h 14' 30"8	362. A. Pasetto	2h 21' 20"0	447. C. Foglieni	2h 28' 39"5	532. S. Cretti	2h 38' 57"6	617. G. Brunati	2h 50' 37"0	702. V. Noris	3h 03' 36"3	787. C. Sola	3h 32' 21"9
38. A. Gelmi	1h 47' 57"9	118. R. Zipponi	2h 00' 16"4	198. A. Jagher	2h 06' 04"9	278. E. Alberti	2h 14' 31"8	363. E. Falchetti	2h 21' 22"4	448. G. Morelli	2h 28' 45"2	533. S. Bottini	2h 38' 59"9	618. D. Pasotti	2h 50' 42"0	703. L. Zanfi	3h 03' 50"4	788. L. Zucca	3h 32' 59"0
39. T. Bellicini	1h 48' 07"4	119. S. Bergamelli	2h 00' 23"5	199. P. Bonardi	2h 06' 10"0	279. G. Sacristani	2h 14' 39"9	364. A. Brevi	2h 21' 26"4	449. R. Valenzani	2h 28' 45"6	534. G. Brivio	2h 39' 13"5	619. M. Bergamelli	2h 51' 01"2	704. G. Archetti	3h 03' 51"2	789. C. Brescianini	3h 33' 40"6
40. F. Masserdotti	1h 48' 17"9	120. G. Servalli	2h 00' 24"2	200. S. Passeri	2h 06' 12"5	280. S. Petri	2h 15' 02"5	365. L. Paglieri	2h 21' 28"6	450. E. Seneci	2h 28' 47"8	535. L. Pagani	2h 39' 28"4	620. R. Mercandalli	2h 51' 03"7	705. S. Peli	3h 03' 55"1	790. F. Danesi	3h 34' 46"4
41. M. Signori	1h 48' 29"5	121. M. Archetti	2h 00' 28"6	201. R. Polti	2h 06' 14"9	281. R. Francinelli	2h 15' 03"8	366. C. Cannas	2h 21' 29"1	451. T. Noris	2h 28' 50"3	536. P. Raveroldi	2h 39' 29"9	621. A. Bonomi	2h 51' 04"2	70			

Nécessarie per la Gran Fondo "Felice Gimondi" 2003...



...a tutto il resto, ci pensiamo noi. Appuntamento a domenica 11 maggio 2003 a Bergamo.

Info: G. M. Sport - Via Da Campione, 24/b - 24124 Bergamo - Tel. 035.211721 - Fax 035.4227971 - www.felicegimondi.com

FeliceGimondi2003



L'evoluzione dei servizi nello Sport

Progettazione Eventi

Progettiamo e produciamo eventi in proprio o per conto della Vostra Azienda.

Operiamo con impegno costante per garantire sempre un evento di successo, particolare e coinvolgente.

Coordinazione Sponsorizzazioni

Attività di consulenza globale nelle sponsorizzazioni. Pianificazione eventi appropriati al vostro target. Gestione sul campo con l'individuazione ed il posizionamento di materiale pubblicitario nelle posizioni di maggior visibilità.

Collaborazione diretta con l'organizzazione dell'evento sponsorizzato.

Sviluppo aree hospitality.

Pianificazione Stampa

Pianificazione di campagne di informazione pubblicitaria o di promozione su tutti i mass-media italiani.

Continuo monitoraggio delle pianificazioni.

Creazione rassegna stampa mensile.

Ideazione nuovi materiali

Realizzazione di tutti i materiali promozionali e pubblicitari. Striscioni, tnt banner, paline, adesivi prespaziati, fondali interviste, totem, corner.

Creazioni di gonfiabili pubblicitari di tutte le forme e dimensioni, adatti a tutte le esigenze di visibilità della Vostra Azienda.

GME s.a.s

Via Roma, 127 - I 25033 Cologne (Brescia)

Telefono 335 231116

E-mail: giusmane@tin.it



2003

GimondibiKe

Ti aspettiamo per...

GARA INTERNAZIONALE DI MOUNTAIN BIKE

GIMONDI BIKE

Bianchi

2^a EDIZIONE

DOMENICA 28 SETTEMBRE 2003

ISEO - FRANCIACORTA



...l'appuntamento autunnale più caldo dell'anno.

Potrai vivere, come sempre, da protagonista la 2^a edizione della GIMONDI BIKE. Tutte le emozioni, pedalata dopo pedalata, con i più grandi campioni della mountain bike immersi nell'ospitale territorio del lago d'Iseo e della Franciacorta. Siamo già al lavoro per farvi trascorrere una giornata che rimarrà impressa non solo nella vostra mente, ma anche nel vostro cuore.



G. M. SPORT

Informazioni:

G.M. Sport - Via Da Campione, 24/b - 24124 Bergamo

Telefono 035.211721 - Fax 035.4227971 - www.gimondibike.it

La Gimondibike ringrazia:



Acqua S. Antonio
 Amici del Cuore - Torre Boldone
 ARando Arte e Preziosi
 Arma dei Carabinieri
 Asics
 A.P.T. di Brescia
 Bianchi
 Bipop - Carire
 Bracco Friliver Energy
 Briko
 Ciclismo
 City Angels di Brescia
 Cometa Press
 Comitato Provinciale F.C.I.
 Comune di Iseo
 Comune di Cazzago S.Martino
 Comune di Passirano
 Comune di Provaglio d'Iseo
 Comunità Montana Sebino Bresciano
 Consorzio Torbiere del Sebino

CoopTur Ospitalità
 Croce Rossa d'Iseo
 Fiat Autovetture
 Geax Vittoria
 G.M. Events
 Gimondi Assicurazioni
 Gruppo Nulli
 Il Giornale di Brescia
 Iseo Serrature
 La Bici da Montagna
 La Gazzetta dello Sport
 Mercatone Uno
 Motorex
 M.T.B. Competion
 M.T.B. Magazine
 Pasta Pagani
 Polaris cucine
 Polizia Provinciale
 Polizia Stradale
 Polizie Municipali

Prefettura di Brescia
 Protezione Civile
 Provincia di Brescia
 Questura di Brescia
 Radio Delta
 Radio NumberOne
 Regione Lombardia
 Santini Maglificio
 Selle Italia
 Sixtus Italia
 Sport Center Marathon
 Studio Zonca
 Studio Web
 Tuttociclismo
 Tutto Mountain Bike
 Unione Ciclistica Internazionale
 Viaggi del Ventaglio
 Winning Time

... e tutti coloro che hanno dedicato anche un solo minuto per rendere grande la GimondiBike.

Rivista/Programma ufficiale della GIMONDIBIKE 2002

Realizzata da: G.M.Sport - Via Da Campione, 24 - 24124 Bergamo - Italy

Progetto grafico: Studio Zonca - Daniela Coma

Fotografie: Roberto Bettini, Carlo Brena, Marco Mazzoleni, Luisa Zambonelli

Stampa: Istituto Grafico Litostampa - Bergamo



BIPOP-CARIRE
 PER LO SPORT



G. M. SPORT

È un evento organizzato da

G.M. Sport - Via Da Campione, 24/b

24124 Bergamo - Italy

Tel. 035.211721 - Fax 035.4227971

www.gimondibike.it